

UŻYTKOWNICY ROWERU PUBLICZNEGO W POZNANIU

– ZACHOWANIA, MOTYWACJE, PREFERENCJE

Materiał do prezentacji na zebraniu
Zespołu ds. funkcjonowania systemu poznańskiego roweru publicznego
Cezary Brudka, 21.05.2018

Agenda

- Charakterystyka badania
- Charakterystyka respondentów
- Użytkowanie roweru publicznego
 - Motywy
 - Częstotliwość
 - Charakterystyka głównych podróży
- Preferencje
 - Rozwiązania techniczne
 - Opcje taryfowe
- Propozycje rozwoju systemu
 - Lokalizacje nowych stacji
 - Lokalizacje strefy elastycznych wypożyczeń

CHARAKTERYSTYKA BADANIA

Geoankieta

- Badanie przeprowadzone we współpracy
 - Zarządu Transportu Miejskiego w Poznaniu,
 - Urzędu Miasta Poznania i
 - Uniwersytetu im. Adama Mickiewicza w Poznaniu
- Badanie realizowane w ramach pilotażowych wdrożeń geoankiety w ramach projektu pn.
„Geoportal wspierający partycypację społeczną w planowaniu przestrzennym”,
dofinansowanego przez Narodowe Centrum Badań i Rozwoju w ramach Programu Badań Stosowanych III (umowa nr PBS3/A9/39/2015)
- Okres ekspozycji ankiety: 22.02.2018 – 19.03.2018
- Adres udostępnienia ankiety: prm.geoankieta.pl

Informacje ogólne

Prosimy o podanie kilku informacji o sobie. Pozwolą nam lepiej interpretować uzyskane odpowiedzi. Informacje o respondencie nie będą upubliczniane

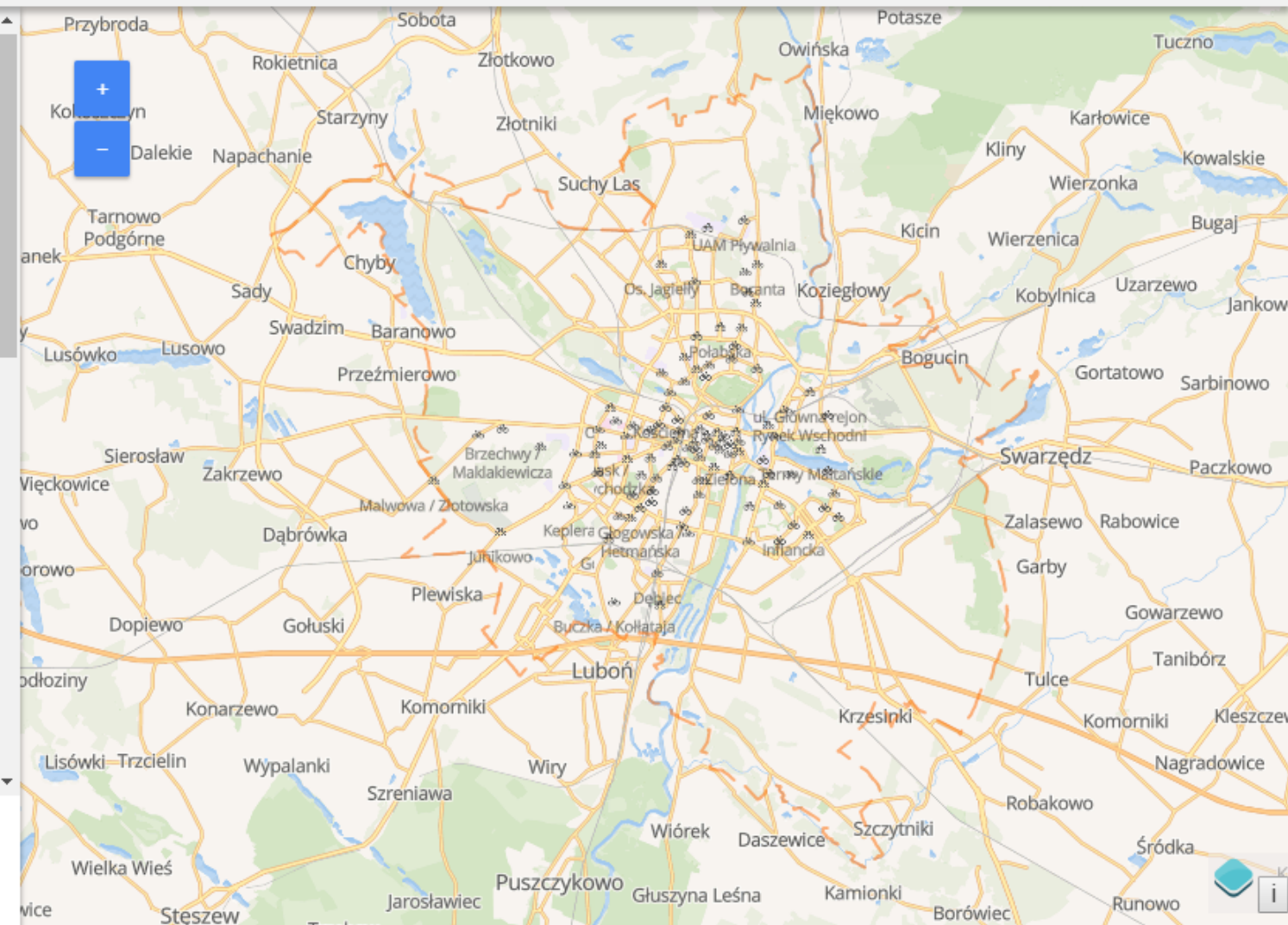
Wiek

Płeć

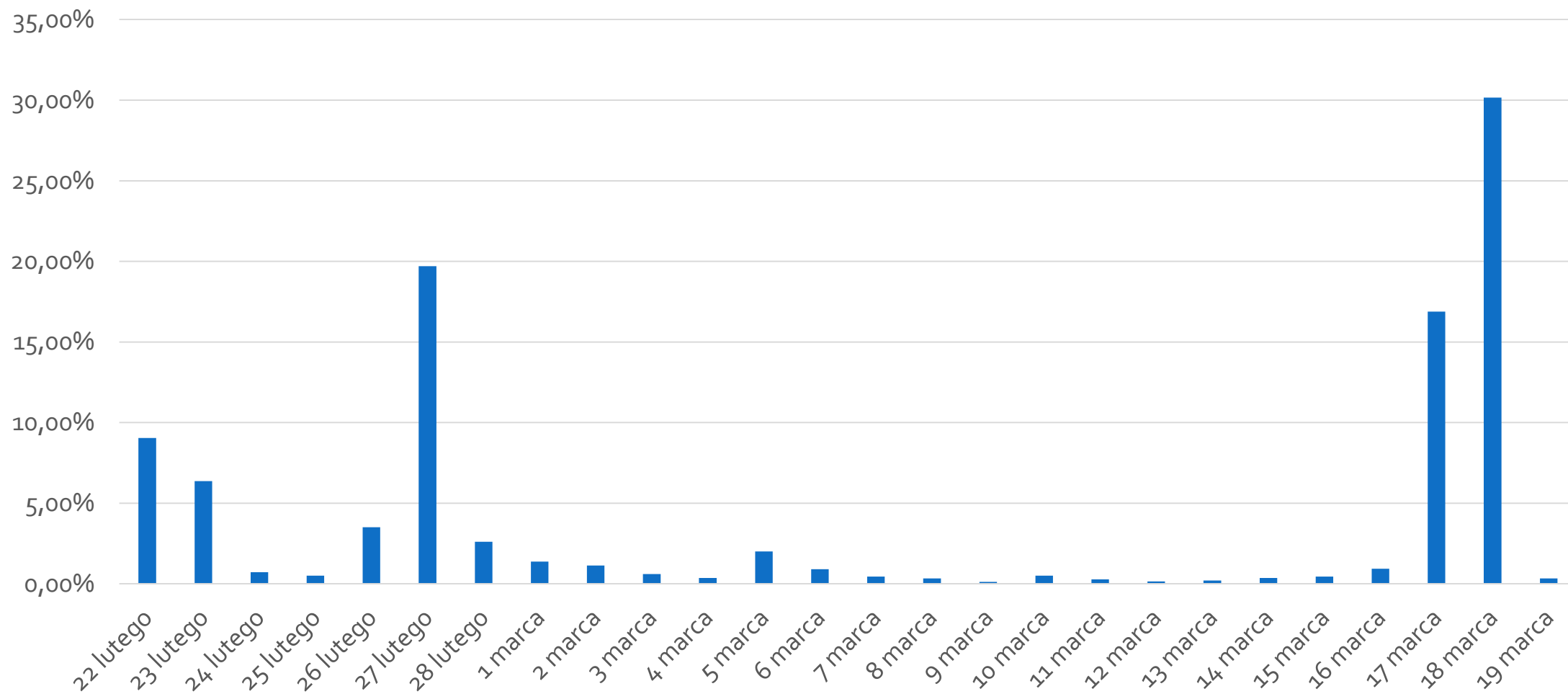
1 z 7

NEXT PAGE >

powered by RECODED

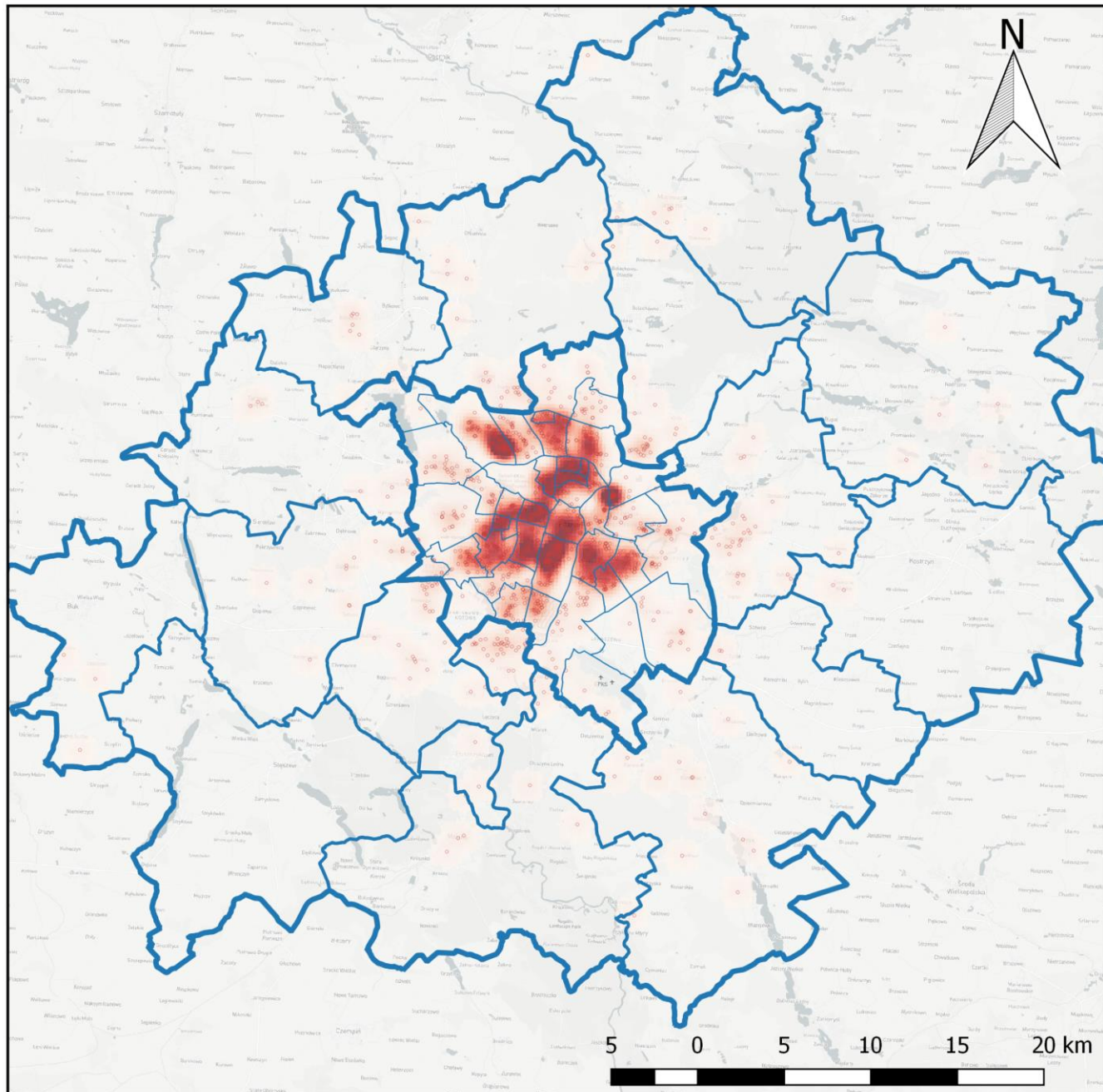


Zwrot ankiety w czasie



Liczba zwrotów geoankiety w dniach 22.02 – 19.03.2018 jako % wszystkich zwrotów

CHARAKTERYSTYKA RESPONDENTÓW



Miejsca zamieszkania respondentów

Legenda

Granice

- osiedla M. Poznania
- gminy powiatu poznańskiego
- powiat poznański
- m. Poznań

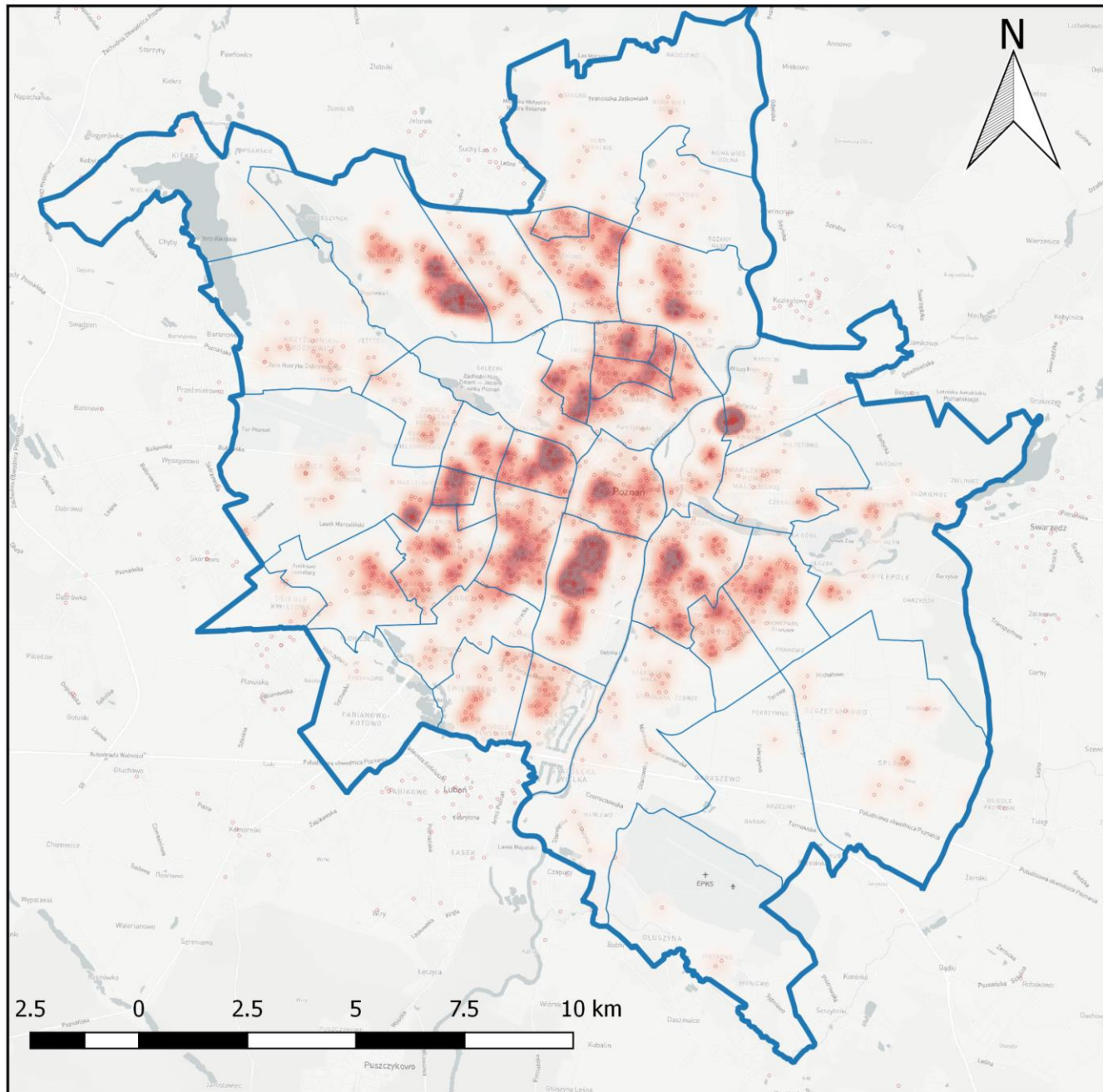
Miejsca zamieszkania

- oznaczenia mieszkańców

gęstość oznaczeń

- bardzo niska
-
-
-
-
- bardzo wysoka

opracowanie: Cezary Brudka,
dane źródłowe: prm.geoankieta.pl,
mapa podkładowa: Mapbox Light ©Mapbox,
©OpenStreetMap



Miejsca zamieszkania respondentów

Legenda

Granice

— osiedla M. Poznania

— m. Poznań

Miejsca zamieszkania

• oznaczenia mieszkańców

gęstość oznaczeń

□ niska

□

□

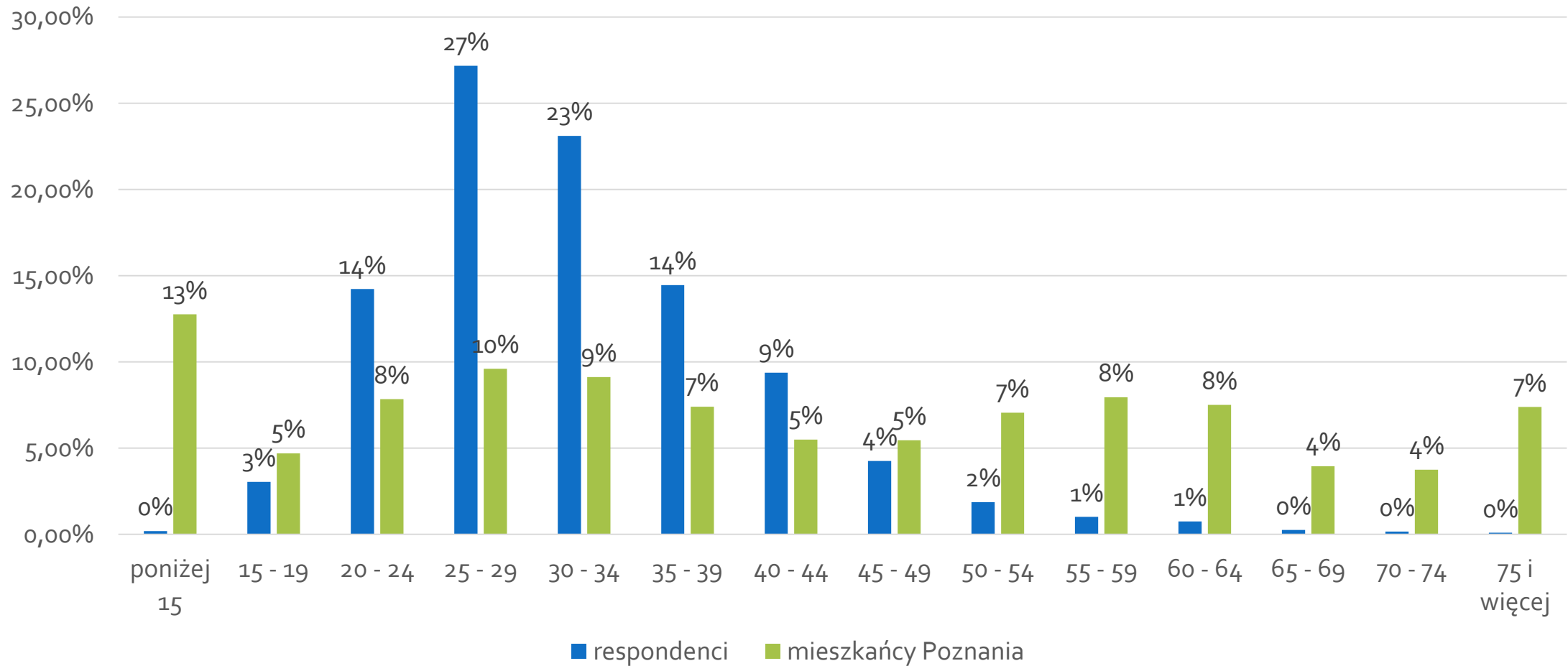
□

□

wysoka

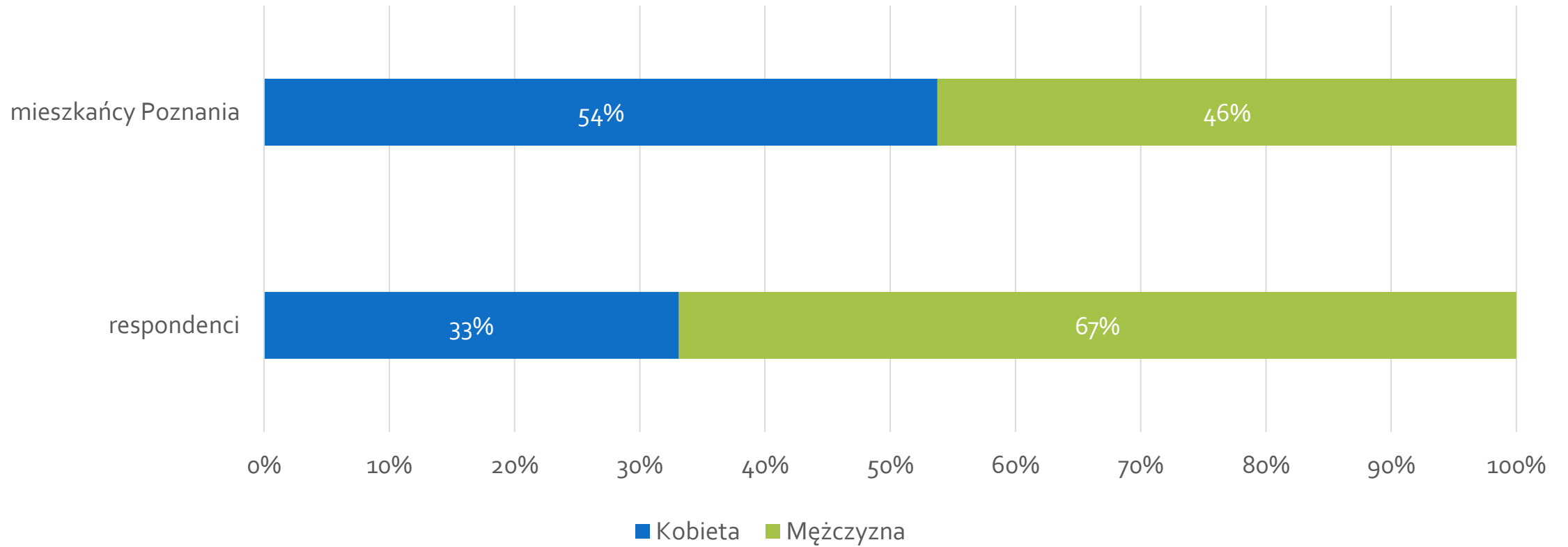
opracowanie: Cezary Brudka,
 dane źródłowe: prm.geoankieta.pl,
 mapa podkładowa: Mapbox Light ©Mapbox,
 ©OpenStreetMap

Struktura wieku respondentów



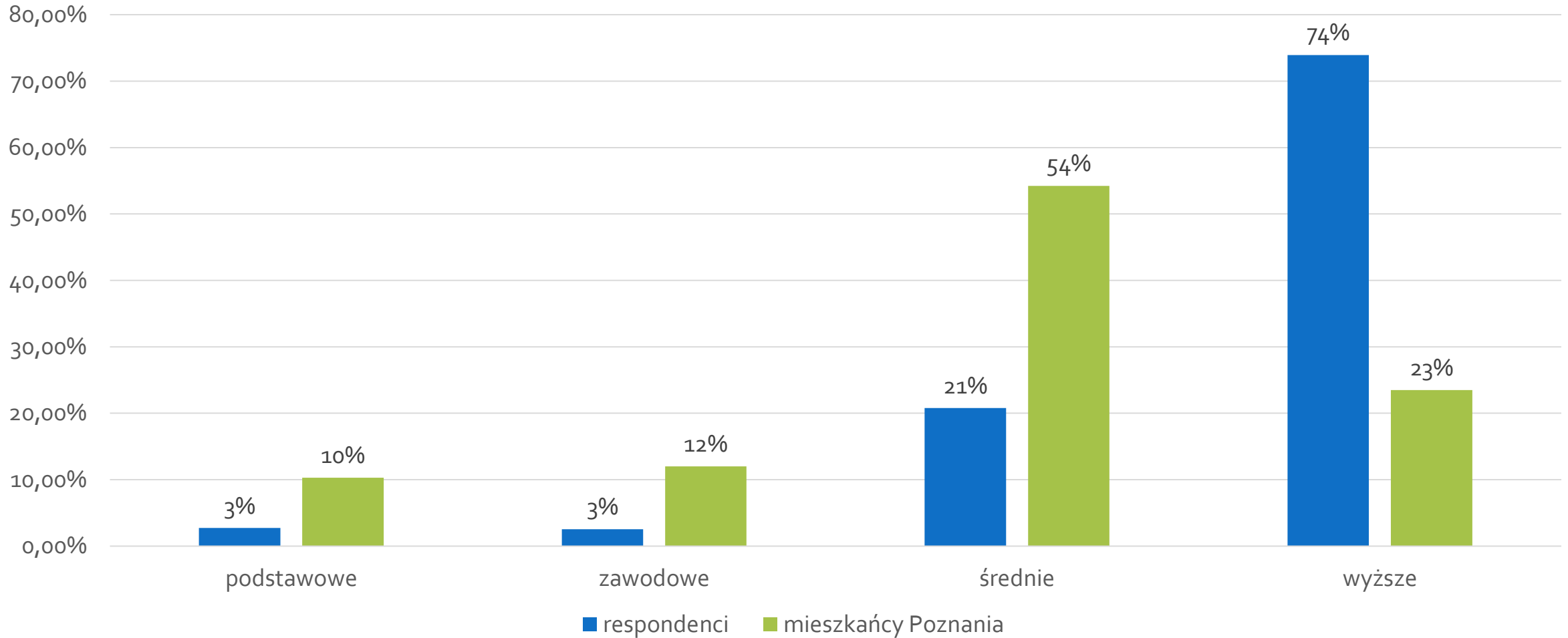
Podsumowanie odpowiedzi na pytanie o wiek, odpowiedzi udzieliło 3047 respondentów

Struktura płci respondentów



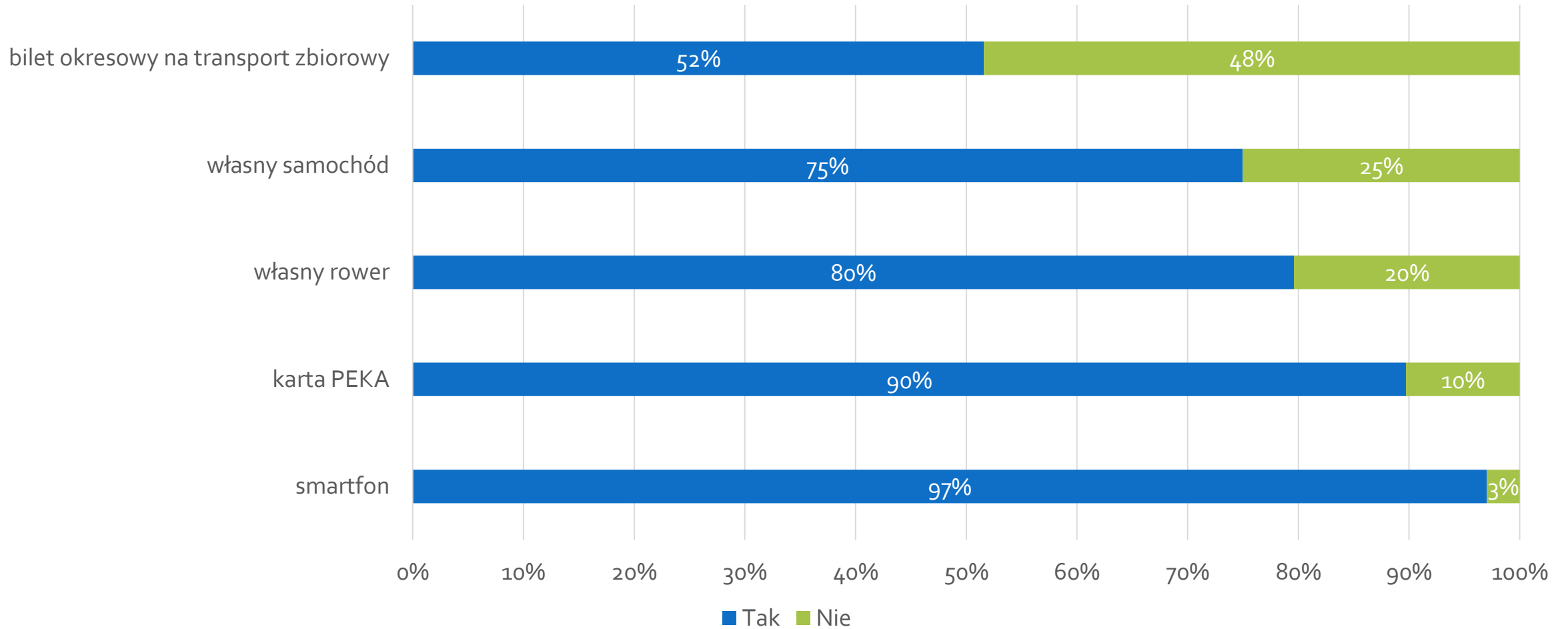
Podsumowanie odpowiedzi na pytanie o płeć, odpowiedzi udzieliło 3113 respondentów

Struktura wykształcenia respondentów



Podsumowanie odpowiedzi na pytanie o wykształcenie, odpowiedzi udzieliło 2864 respondentów

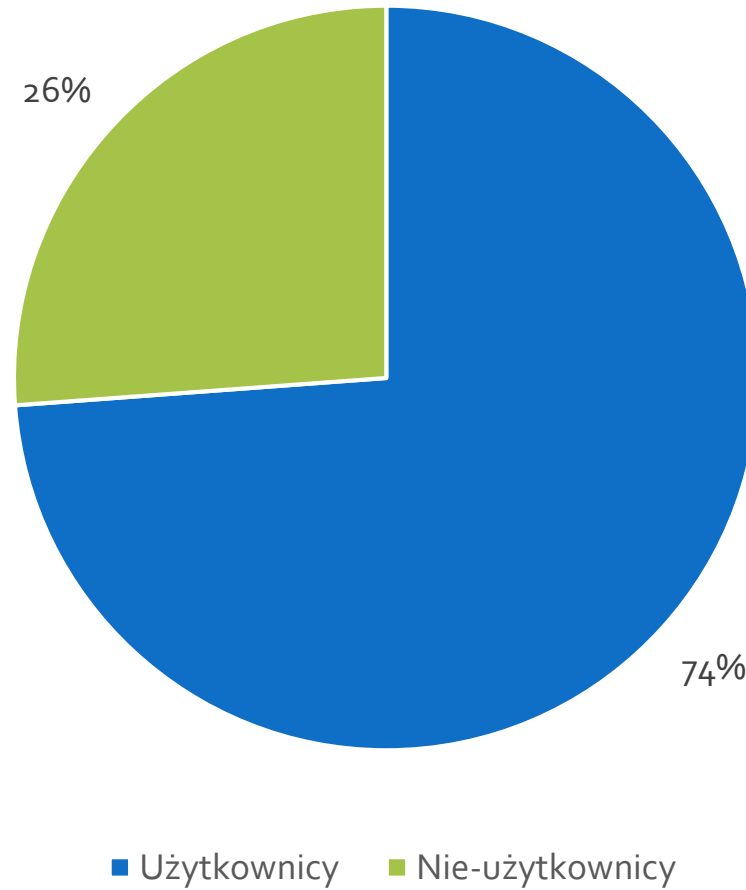
Posiadanie wśród respondentów



Podsumowanie odpowiedzi na pytanie o wykształcenie, odpowiedzi udzieliło odpowiednio od 1858 respondentów (pytanie o smartfon) do 1409 respondentów (pytanie o bilet okresowy)

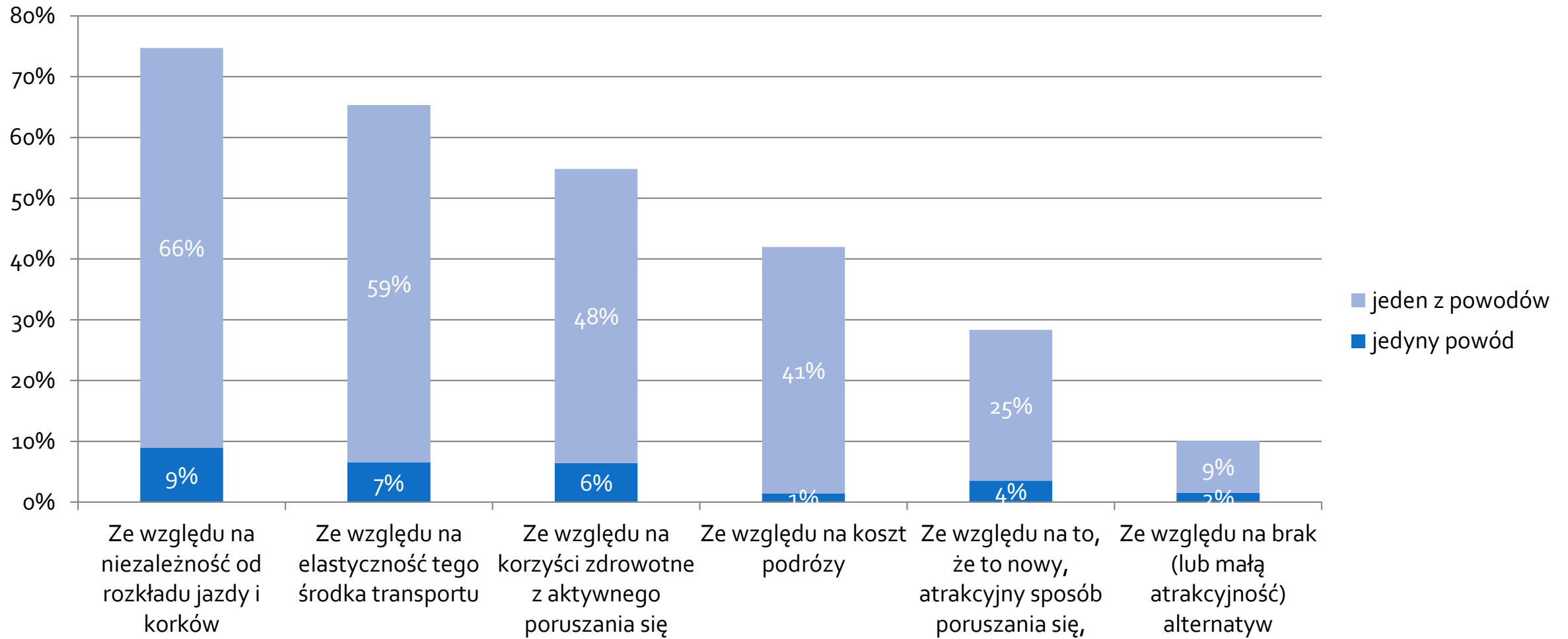
UŻYTKOWANIE SYSTEMU PRM

Korzystanie z PRM



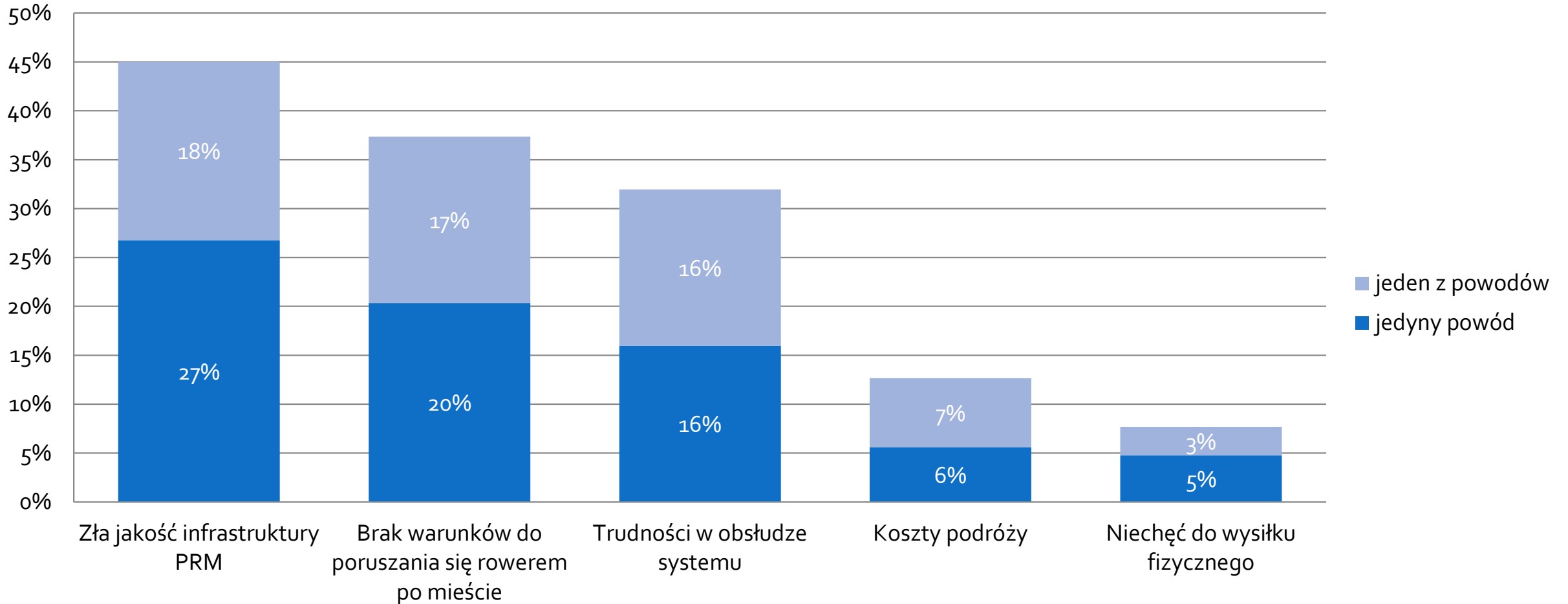
Podsumowanie odpowiedzi na pytanie „Czy korzysta Pan(i) z systemu PRM?“, udzielono 3115 odpowiedzi

Powody korzystania z systemu PRM



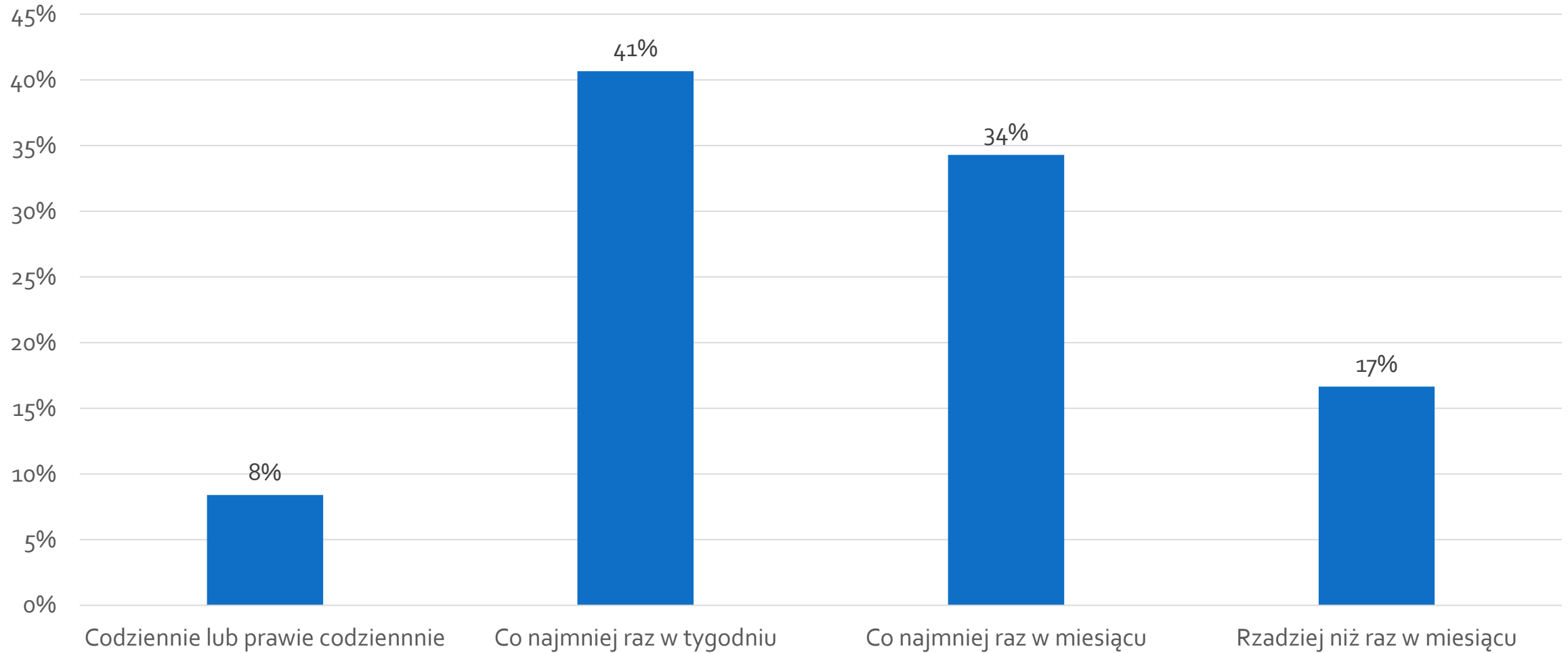
Podsumowanie odpowiedzi na pytanie wielokrotnego wyboru „Dlaczego korzysta Pan(i) z systemu PRM?“, 1665 respondentów udzieliło łącznie 4584, wartości wyrażone jako % respondentów, który zaznaczył daną odpowiedź

Powody niekorzystania z systemu PRM



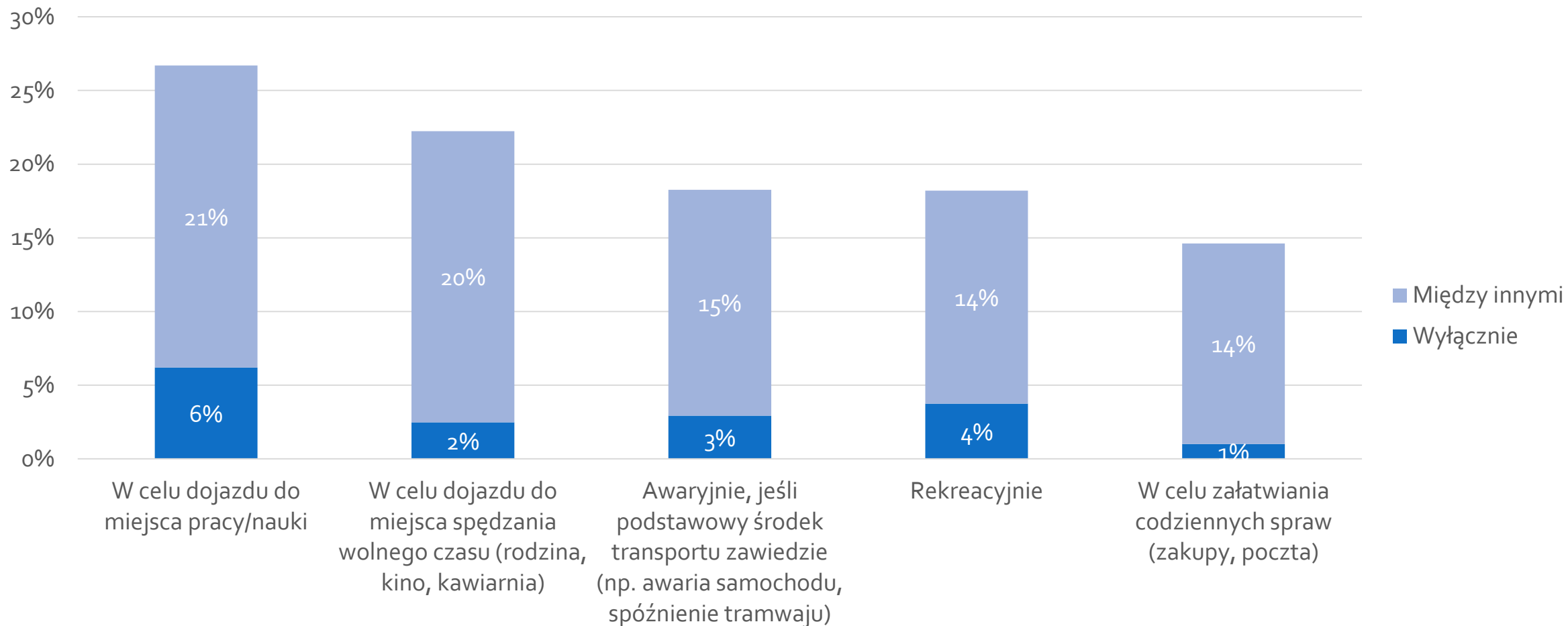
Podsumowanie odpowiedzi na pytanie wielokrotnego wyboru „Dlaczego nie korzysta Pan(i) z systemu PRM?“, 482 respondentów udzieliło łącznie 649 odpowiedzi, wartości wyrażone jako % respondentów, który zaznaczył daną odpowiedź

Częstotliwość korzystania z systemu PRM



Podsumowanie odpowiedzi na pytanie „Jak często korzysta Pan(i) z systemu PRM?”, udzielono łącznie 3339 odpowiedzi, odpowiedzi „około raz w tygodniu” oraz „kilka razy w tygodniu” przedstawione zostały zbiorczo jako „co najmniej raz w tygodniu”, a odpowiedzi „około raz w miesiącu” i „kilka razy w miesiącu” jako „co najmniej raz w miesiącu”

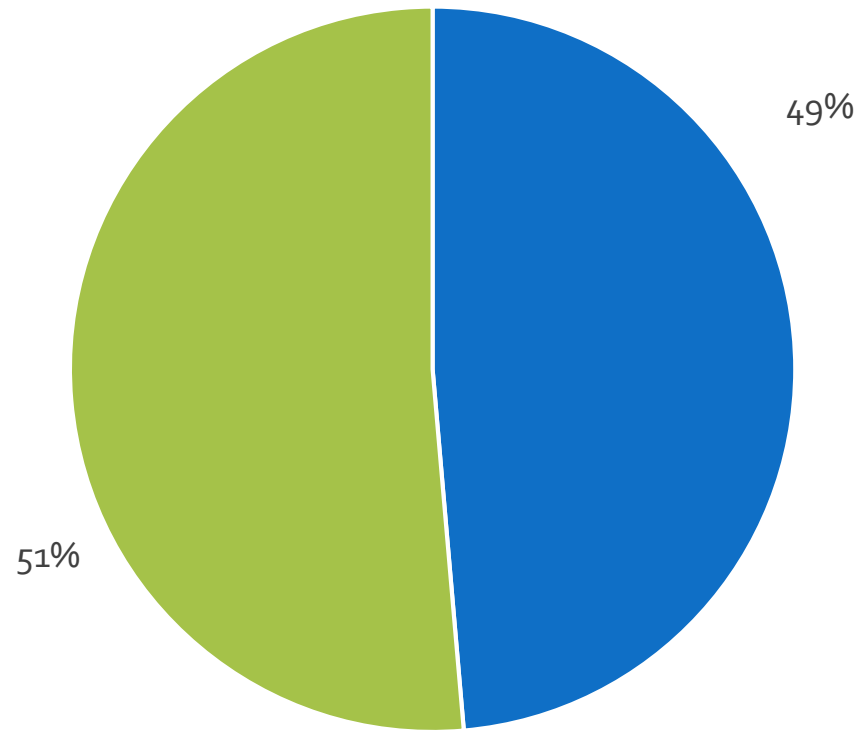
Motywy wykorzystania PRM



Podsumowanie odpowiedzi na pytanie „W jakim celu korzysta Pan(i) z PRM?“, 1447 respondentów udzieliło łącznie 3072 odpowiedzi, wartości wyrażone jako % respondentów, który zaznaczył daną odpowiedź

GŁÓWNA PODRÓŻ

Mono- i multi-modalność podróży z wykorzystaniem PRM



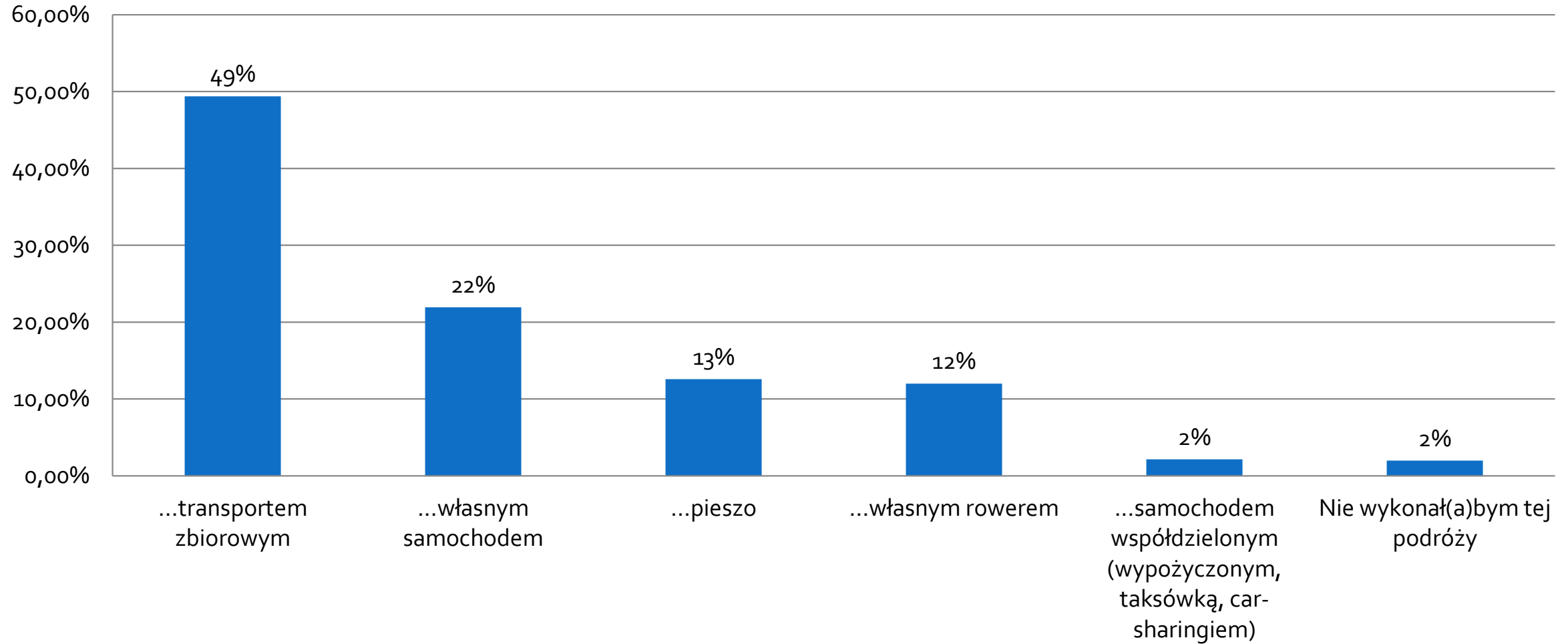
■ Podróże łączone (np. z przesiadką na transport publiczny)

■ Podróże w całości wykonywana z wykorzystaniem PRM

Podsumowanie odpowiedzi na pytanie o charakter głównej podróży* z wykorzystaniem PRM, udzielono 3300 odpowiedzi

* - główna podróż to podróż najczęściej odbywana lub z innego powodu najważniejsza dla respondenta

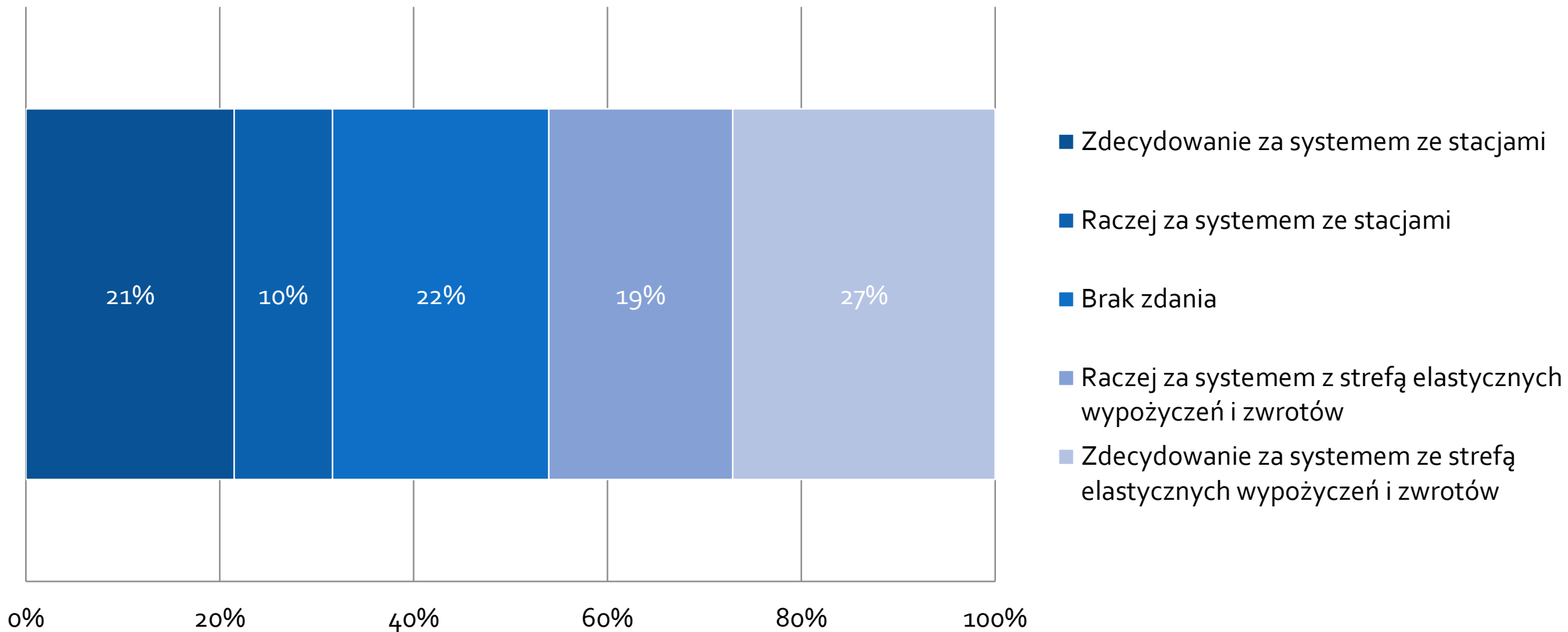
Substytucyjność podróży z wykorzystaniem PRM



Podsumowanie odpowiedzi na pytanie "Gdybym nie wykonał(a) podróży rowerem publicznym, wykonał(a)bym ją...", udzielono 3330 odpowiedzi

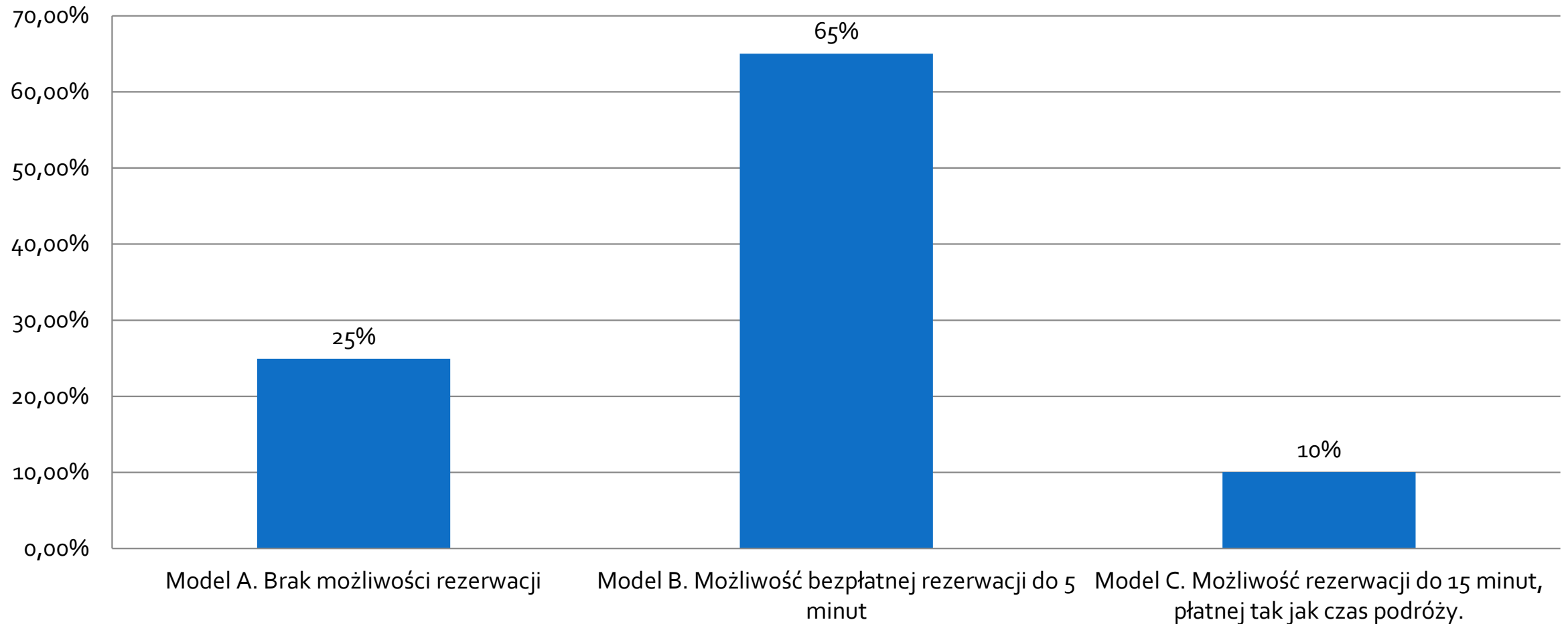
PREFERENCJE WOBEC ROZWIĄZAŃ

Preferencje wobec wprowadzenia strefy elastycznych wypożyczeń



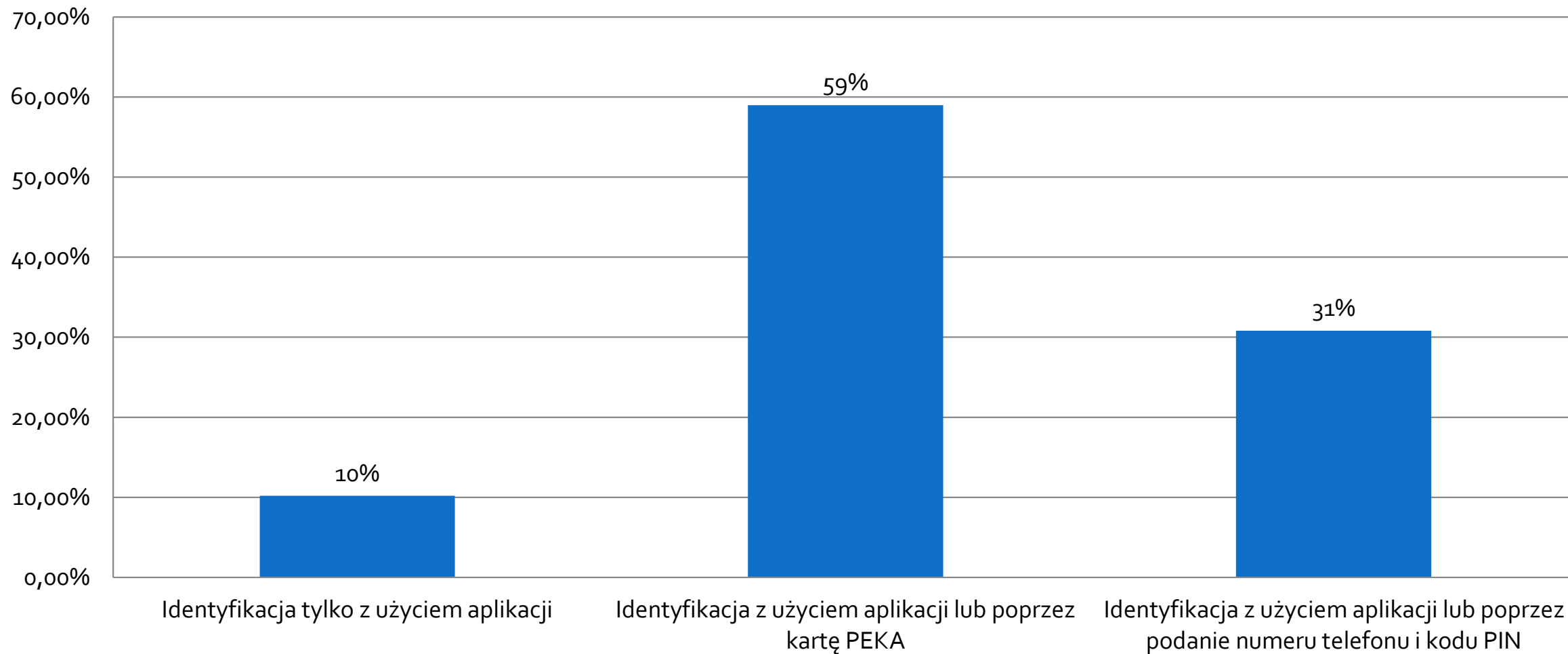
Podsumowanie odpowiedzi na pytanie o preferencje na 10-stopniowej skali pomiędzy systemem opartym o stacje, a systemem opartym o strefę elastycznych wypożyczeń i zwrotów. Odpowiedzi od 0 do 1 zaliczone do klasy „zdecydowanie za systemem ze stacjami”, od 2 do 3 – „raczej za systemem ze stacjami”, od 5 do 6 – „brak zdania”, od 7 do 8 – „raczej za systemem ze (...) strefą”, od 9 do 10 – „zdecydowanie za systemem ze (...) strefą”, udzielono 963 odpowiedzi

Preferencje wobec możliwości rezerwacji roweru



Podsumowanie odpowiedzi na pytanie o preferowany model rezerwacji roweru, udzielono 1754 odpowiedzi

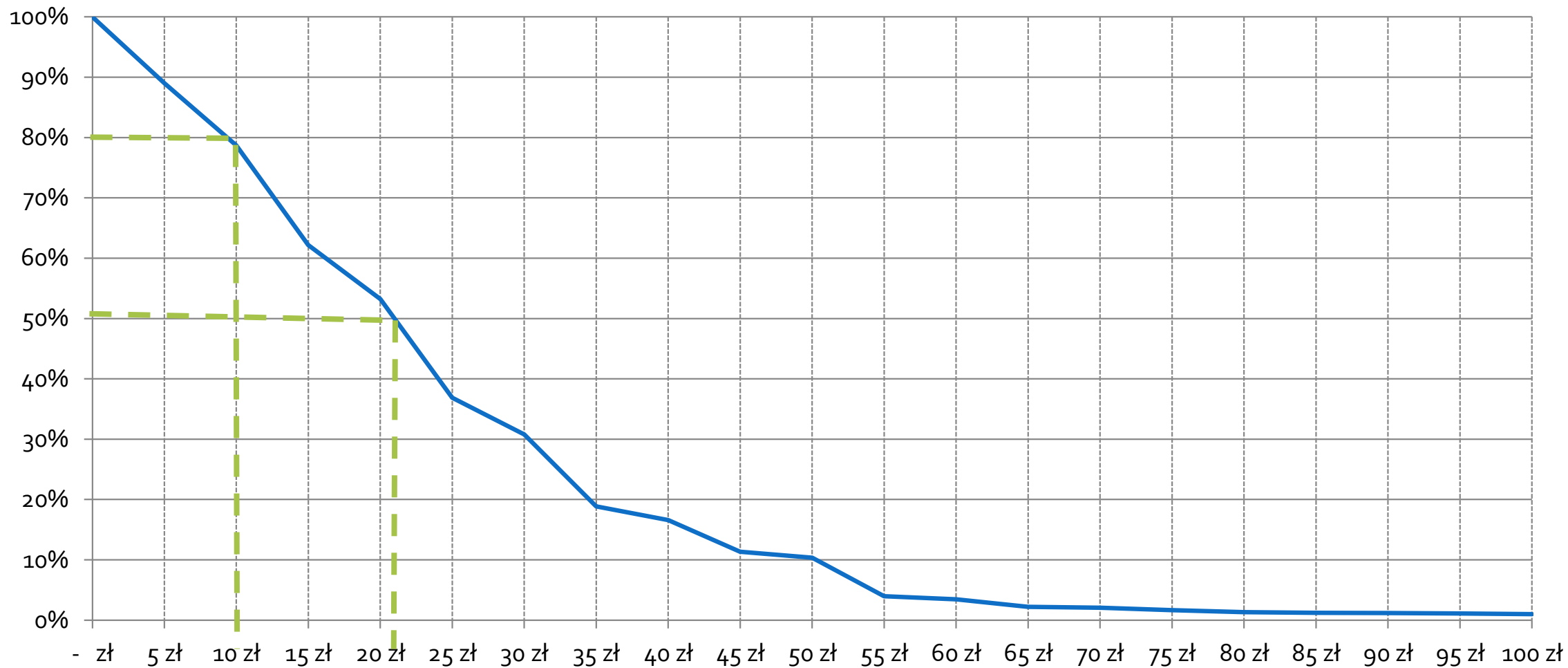
Preferencje wobec sposobów identyfikacji użytkownika



Podsumowanie odpowiedzi na pytanie o preferowany model identyfikacji użytkownika, udzielono 1274 odpowiedzi

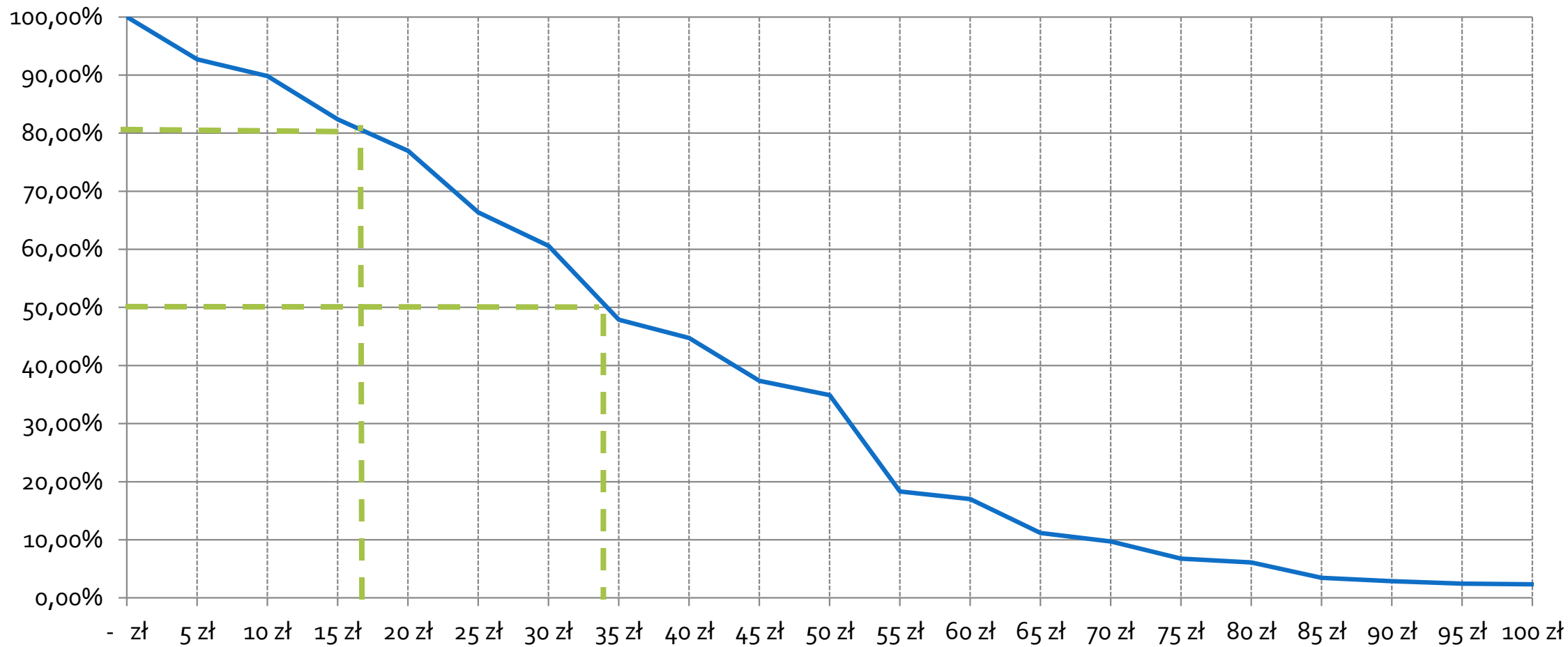
PREFERENCJE WOBEC TARYFY

Akceptacja stawki miesięcznego abonamentu obejmującego 60 min korzystania z PRM dziennie



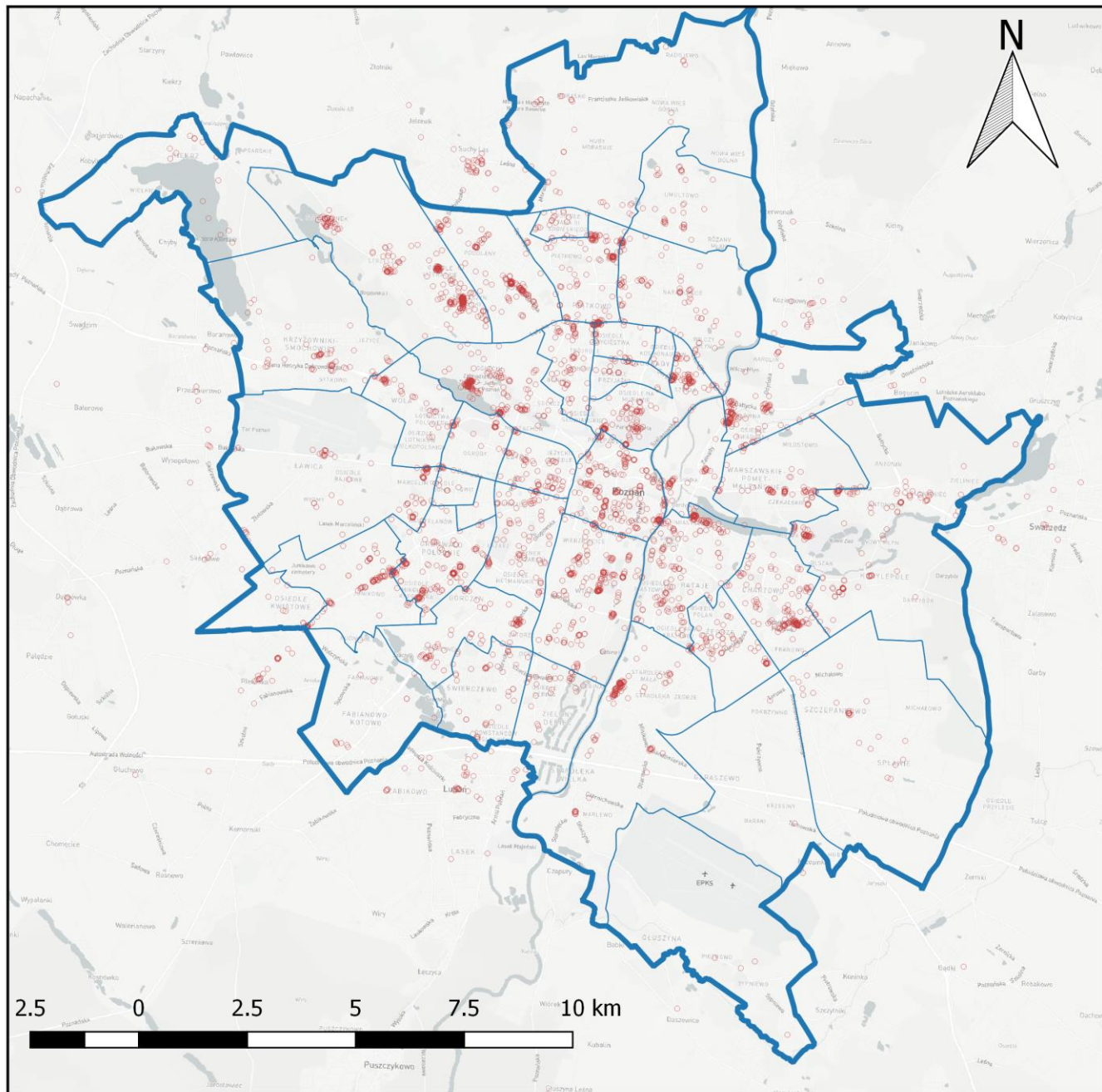
Odsetek respondentów akceptujących stawkę miesięcznego abonamentu na 60 minut korzystania z PRM dziennie, udzielono 1421 odpowiedzi

Akceptacja stawki miesięcznego abonamentu obejmującego korzystanie z PRM bez limitu



Odsetek respondentów akceptujących stawkę miesięcznego abonamentu na 60 minut korzystania z PRM dziennie, udzielono 1792 odpowiedzi

LOKALIZACJA NOWYCH STACJI



Lokalizacje nowej stacji - wskazania

Legenda

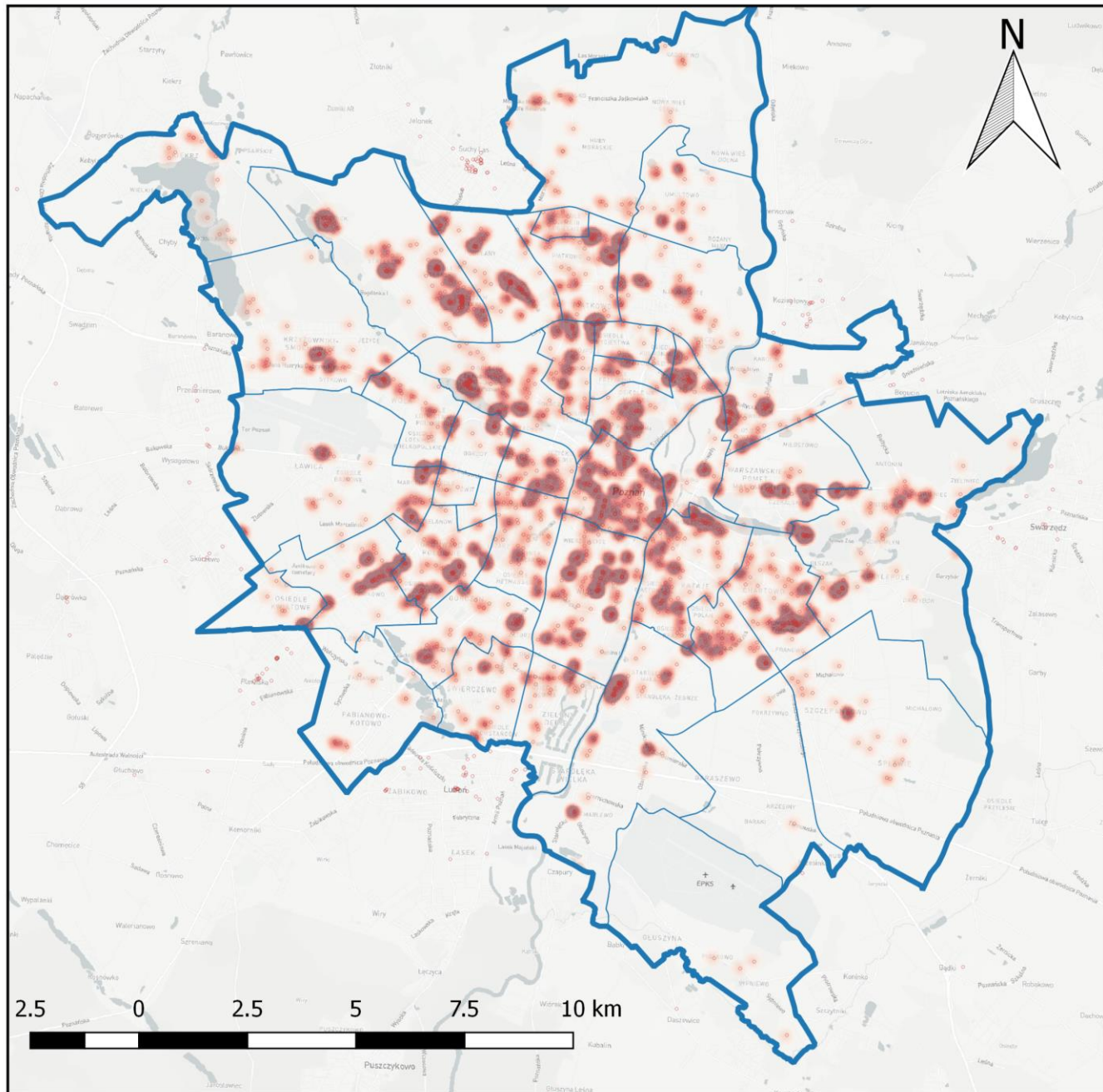
Granice

— osiedla M. Poznania

— m. Poznań

○ indywidualne oznaczenia [3655]

opracowanie: Cezary Brudka,
 dane źródłowe: prn.geoankieta.pl,
 mapa podkładowa: Mapbox Light ©Mapbox,
 ©OpenStreetMap



Lokalizacje nowej stacji - wskazania

Legenda

Granice

— osiedla M. Poznania

— m. Poznań

Lokalizacja nowych stacji

• indywidualne oznaczenia

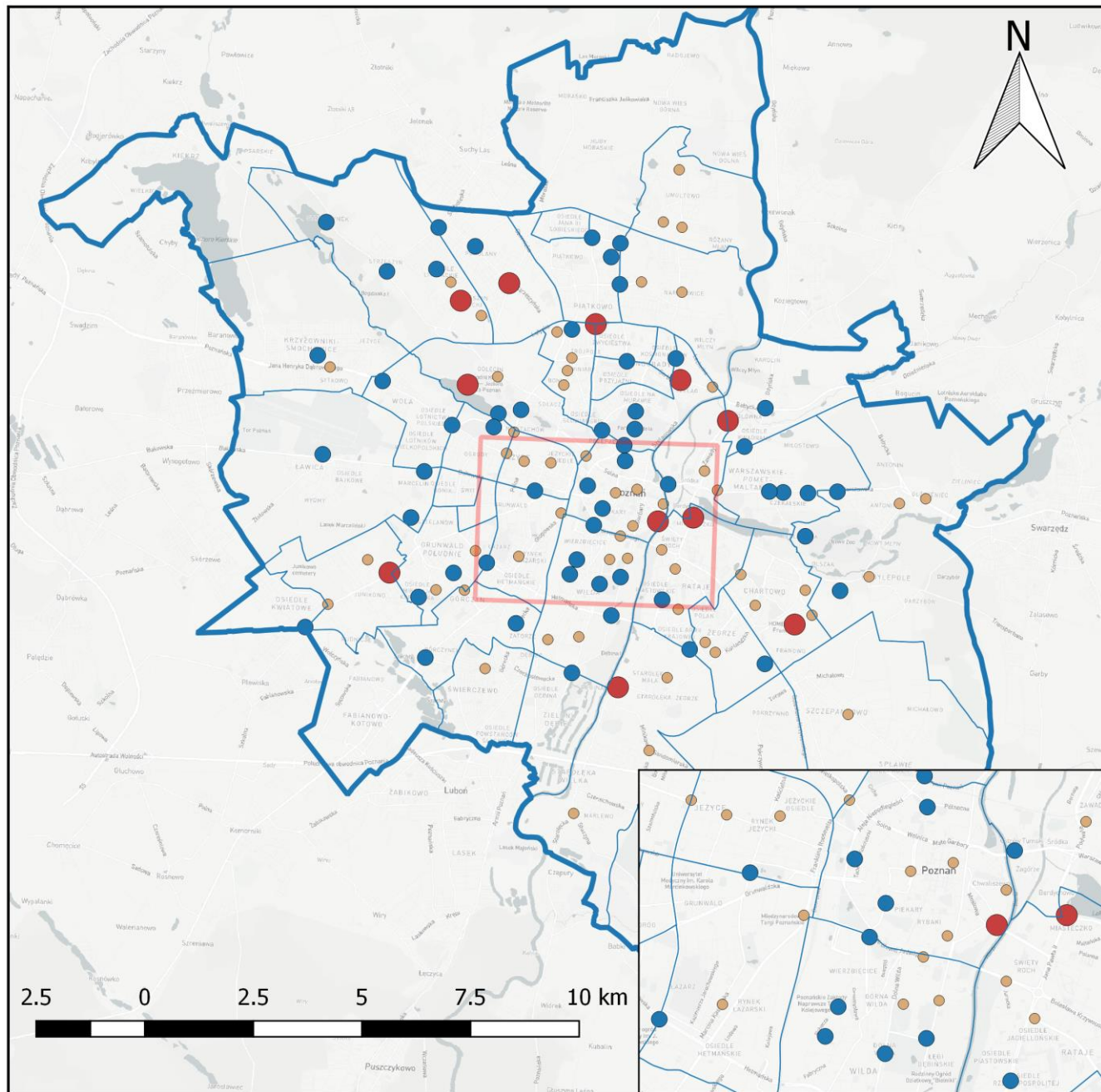
gęstość oznaczeń

□ niska

□ średnia

□ wysoka

opracowanie: Cezary Brudka,
 dane źródłowe: prm.geoankieta.pl,
 mapa podkładowa: Mapbox Light ©Mapbox,
 ©OpenStreetMap



Lokalizacje nowej stacji - propozycje według liczby oznaczeń w skupieniu

Legenda

Granice

— osiedla M. Poznań

— m. Poznań

Stacje PRM

♦ istniejące stacje PRM

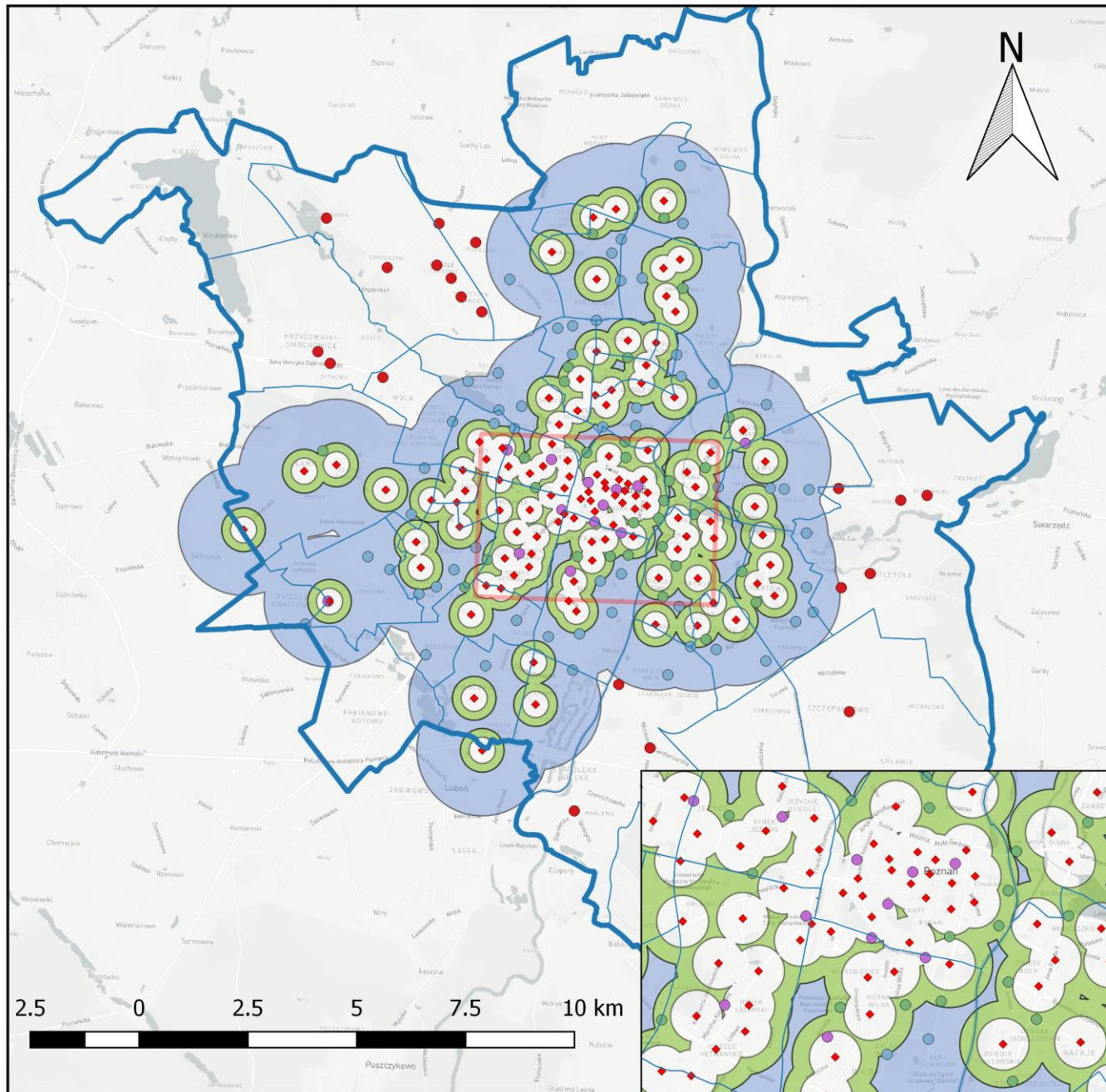
proponowane lokalizacje [119]

● poniżej 10 [54]

● 10 - 45 [54]

● 45 - 115 [11]

opracowanie: Cezary Brudka,
 dane źródłowe: prm.geoankieta.pl,
 mapa podkładowa: Mapbox Light ©Mapbox,
 ©OpenStreetMap



Lokalizacje nowej stacji - propozycje według odległości do istniejących stacji

Legenda

Granice

- osiedla M. Poznania
- m. Poznań

Stacje PRM

- ◆ istniejące stacje PRM

proponycje lokalizacji [119]

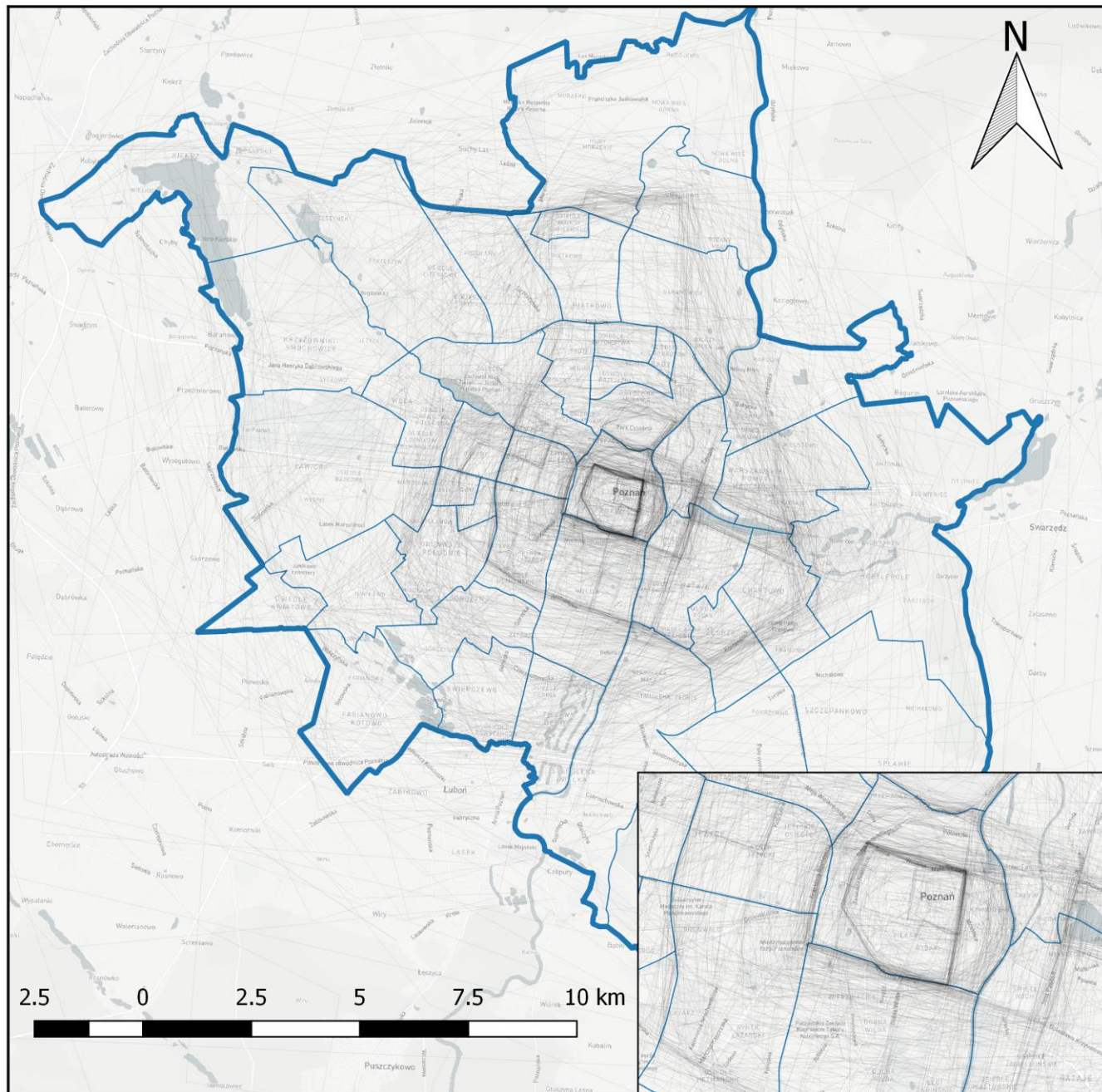
- poniżej 300 m [13]
- między 300 a 500 m [30]
- między 500 a 1500 m [56]
- powyżej 1500 m [20]

Bufony odległości od istn. stacji

- bufor 300 - 500 m
- bufor 500 - 1500 m

opracowanie: Cezary Brudka,
 dane źródłowe: prm.geoankieta.pl,
 mapa podkładowa: Mapbox Light ©Mapbox,
 ©OpenStreetMap

LOKALIZACJA STREFY ELASTYCZNYCH WYPOŻYCZEŃ



Lokalizacje strefy elastycznych wypożyczeń

Legenda

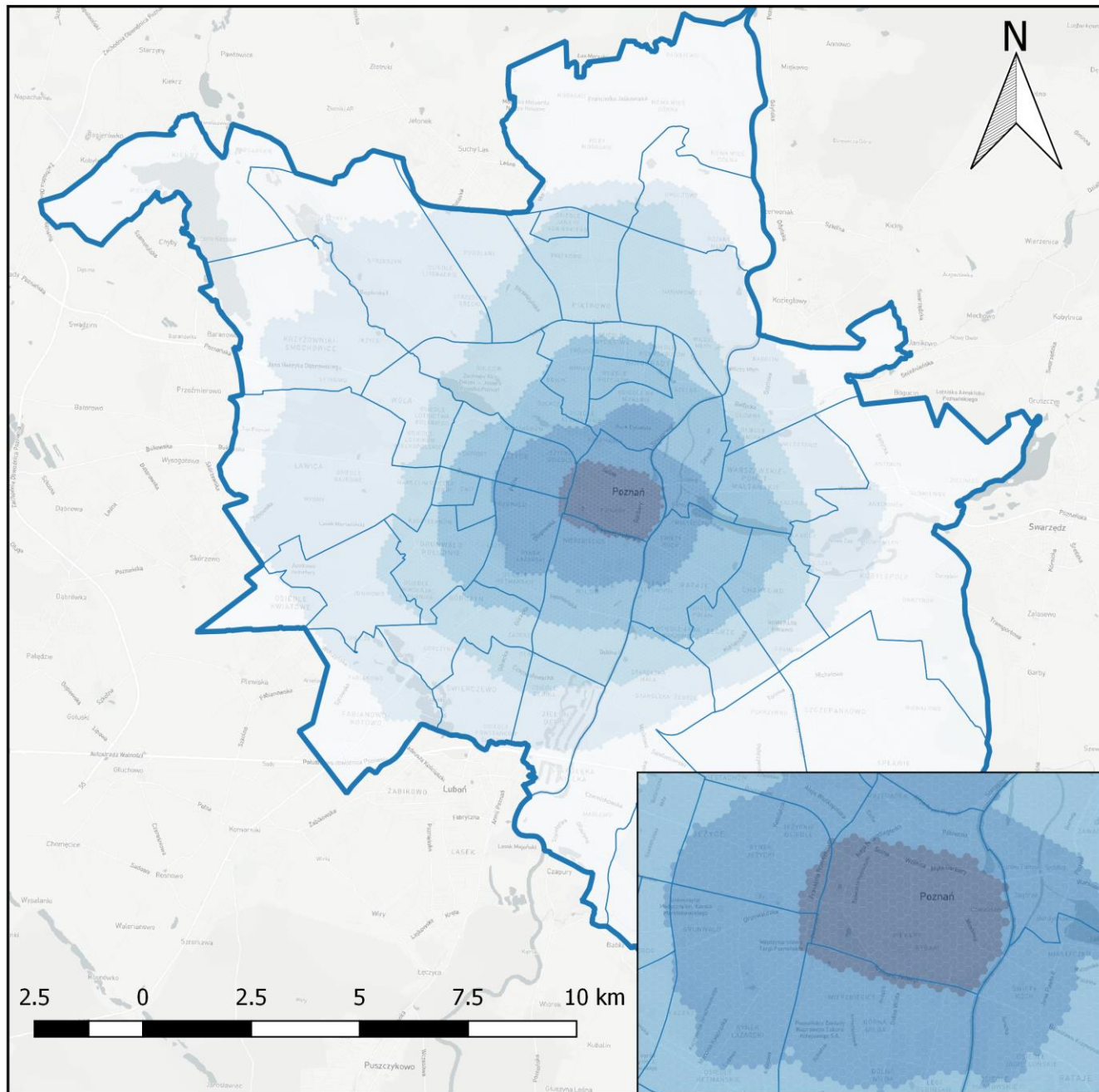
Granice

— osiedla M. Poznania

— m. Poznań

□ oznaczenia respondentów [985]

opracowanie: Cezary Brudka,
 dane źródłowe: prm.geoankieta.pl,
 mapa podkładowa: Mapbox Light ©Mapbox,
 ©OpenStreetMap



Lokalizacje strefy elastycznych wypożyczeń

Legenda

Granice

— osiedla M. Poznania

— m. Poznań

Liczba oznaczeń strefy w oczku siatki

7 - 50

50 - 106

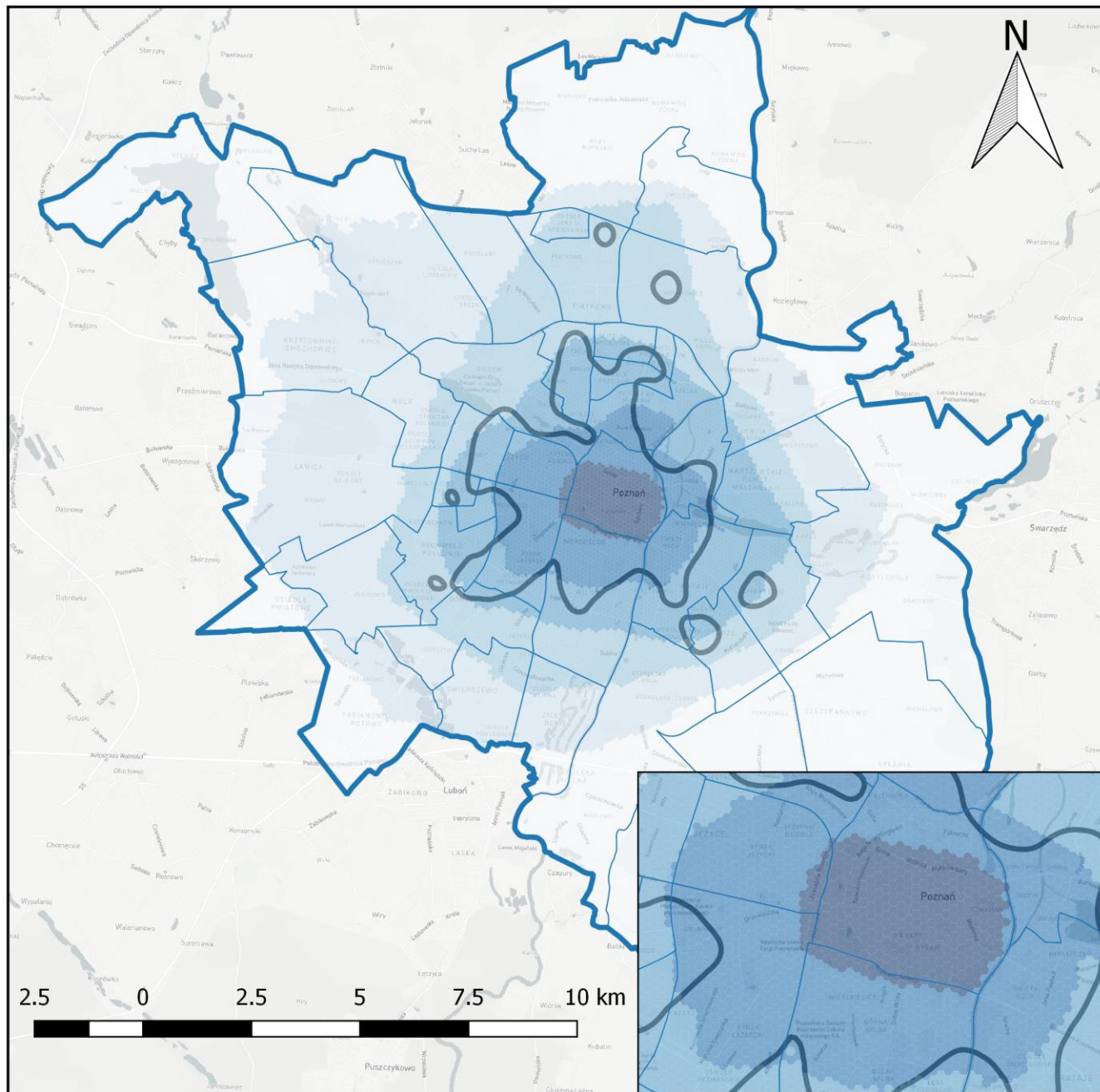
106 - 175

175 - 254

254 - 368

368 - 511

opracowanie: Cezary Brudka,
 dane źródłowe: prm.geoankieta.pl,
 mapa podkładowa: Mapbox Light ©Mapbox,
 ©OpenStreetMap



Lokalizacje strefy elastycznych wypożyczeń

Legenda

Granice

— osiedla M. Poznania

— m. Poznań

liczba oznaczeń w oczku siatki

7 - 50

50 - 106

106 - 175

175 - 254

254 - 368

368 - 511

▭ wysokie pożądane zagęszczenie stacji

opracowanie: Cezary Brudka,
 dane źródłowe: prn.geoankieta.pl,
 mapa podkładowa: Mapbox Light ©Mapbox,
 ©OpenStreetMap

PODSUMOWANIE

Podsumowanie - zachowania

- Brak sztywnego podziału na rowerzystów i kierowców - respondenci deklarują posiadanie zarówno własnych rowerów (80%) jak i własnych samochodów (75%)
- Około 50% respondentów używa systemu przynajmniej 1x w tygodniu
- Dominują motywy codziennej mobilności (dojazd do pracy/szkoły/miejsca spędzania wolnego czasu) – ponad 50% respondentów, przy motywie rekreacyjnym na poziomie 18%
- Głównym środkiem transportu, z którego rezygnują respondenci jest transport publiczny (49%), ale wysoki jest także udział samochodu (22%)
- Prawie 50% głównych podróży respondentów to podróże multimodalne, co wskazuje na ważną rolę wspierającą wobec transportu publicznego

Podsumowanie – bariery i zachęty

- Respondenci wskazują jednocześnie wiele powodów korzystania z systemu (niezależność – 75%, elastyczność – 66%, korzyści zdrowotne – 54%)
- W przypadku niekorzystania z systemu, najczęściej deklarowany jest tylko jeden powód (jakość infrastruktury systemu – 45%, warunki poruszania się po mieście – 37%, trudności w obsłudze – 32%)

Podsumowanie - preferencje

- Respondenci wykazują preferencję elastyczności wypożyczeń w ramach strefy (tzw. 4 generacja) nad przewidywalnością lokalizacji rowerów na stacjach systemu (tzw. 3 generacja)
- Respondenci deklarują gotowość płacenia abonamentu
 - 50% akceptacja kwoty abonamentu z limitem 60 minut dziennie na poziomie 20 zł
 - 50% akceptacja kwoty abonamentu bez limitu na poziomie 35 zł

Podsumowanie – kierunki rozwoju

- Wysokie zainteresowanie możliwością oznaczania proponowanych lokalizacji stacji systemu – 3655 oznaczeń
- Spośród 119 wynikowych kandydatów na lokalizację stacji, aż 45% znajduje się w strefie silnego potencjału do oddziaływania (500 – 1500 m od istniejących stacji),
- Kolejne 36% oznaczeń to stacje zwiększające gęstość systemu na terenie już nim objętym, a tylko 19% to stacje bardzo odległe od innych stacji systemu
- Preferencje dotyczące lokalizacji strefy wypożyczeń koncentrują się w śródmieściu Poznania, będącym jednocześnie terenem wysokiego zagęszczenia stacji istniejących i proponowanych

DZIĘKUJĘ ZA UWAGĘ!

Cezary Brudka, cezary.brudka@heksagon.org
21.05.2018